

CARREZ met wielen

In deze handleiding geven wij uitleg over het monteren van wielen onder onze plantenbakken. Deze handleiding geldt voor al onze plantenbakken met wielen. Wij raden aan deze handleiding te volgen.

LET OP!

- Draagkracht is 450kg per wiel. De plantenbak is stevig en kan het gewicht aan van jouw beplanting naar keuze. Het is hierbij wel belangrijk dat je ons beplantingsadvies volgt onderaan de handleiding.
- Plaats géén bomen in onze plantenbak met wielen. De plantenbak kan hierdoor te zwaar worden en doorzakken.
- Volg ons beplantingsadvies.



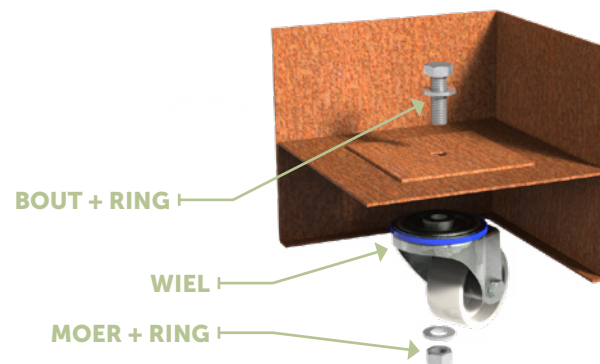
OPTIE MAATWERK



Wielen monteren

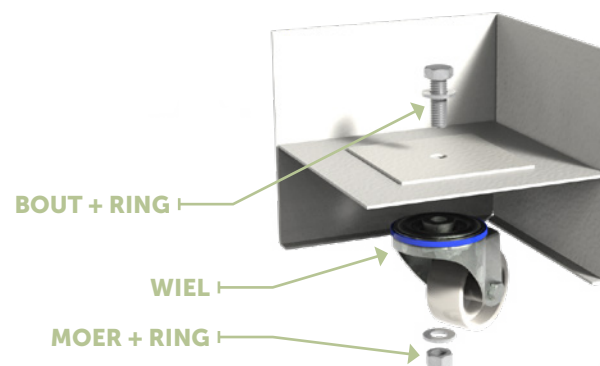
CORTENSTAAL

1. Wielen worden los bij de plantenbak geleverd. Montage is zeer eenvoudig, zie afbeelding rechts.
2. Steek de bout met ring aan de binnenkant van de plantenbak door het gat in het vierkante plaatje.
3. Schuif de wielen over de bouten en draai ze vervolgens vast met de meegeleverde moeren.



ALUMINIUM

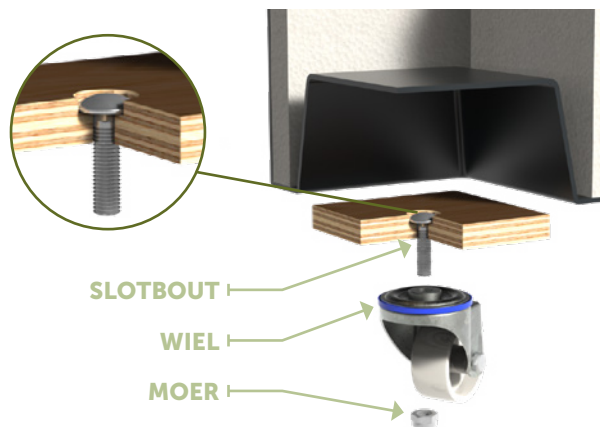
1. Wielen worden los bij de plantenbak geleverd. Montage is zeer eenvoudig, zie afbeelding rechts.
2. Steek de bout met ring aan de binnenkant van de plantenbak door het gat in het vierkante plaatje.
3. Schuif de wielen over de bouten en draai ze vervolgens vast met de meegeleverde moeren.



POLYESTER

1. Wielen worden los bij de plantenbak geleverd. Montage is zeer eenvoudig, zie afbeeldingen rechts.
2. Houdt de houten plank met de vier grote gaten naar boven en druk de slotbouten er stevig helemaal in (zie detail afbeelding).
3. Schuif vervolgens het wiel over de bout en draai het vast met de meegeleverde moer.
4. Plaats vervolgens de houten plank met wielen onder de plantenbak, deze hoeven niet met elkaar verbonden te worden.

Let op! Draagkracht is 450kg per wiel



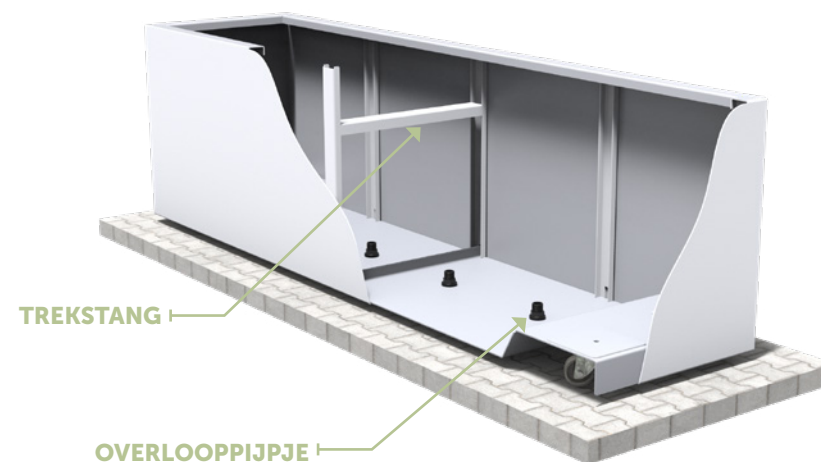
Plaatsing

CORTENSTAAL

1. Zorg voor een vlakke, stevige (afgetrilde) ondergrond. Indien dit niet zorgvuldig wordt gedaan, kunnen er spanningen in het product ontstaan die kunnen resulteren in schade aan het product.
Let op! Gebruik **nóóit** een overlooppijpje in een cortenstaal plantenbak!
2. Trekstangen in plantenbakken zijn essentieel voor de constructie en vormvastheid van de plantenbak. Een trekstang mag **nóóit** verwijderd worden.
3. Zorg altijd voor voldoende ademruimte (minimaal 1 cm) rondom de plantenbakken om vochtopsluiting te voorkomen.

ALUMINIUM

1. Zorg voor een vlakke, stevige (afgetrilde) ondergrond. Indien dit niet zorgvuldig wordt gedaan, kunnen er spanningen in het product ontstaan die kunnen resulteren in schade aan het product.
2. Plaats naar wens overlooppijpjes onderin de plantenbak om een waterbuffer te creëren. Het aantal te gebruiken overlooppijpjes is afhankelijk van het aantal afwateringsgaten, bekijk hiervoor de tekeningen op onze website.
3. Trekstangen in plantenbakken zijn essentieel voor de constructie en vormvastheid van de plantenbak. Een trekstang mag **nóóit** verwijderd worden.
4. Zorg altijd voor voldoende ademruimte (minimaal 1 cm) rondom de plantenbakken om vochtopsluiting te voorkomen.



POLYESTER

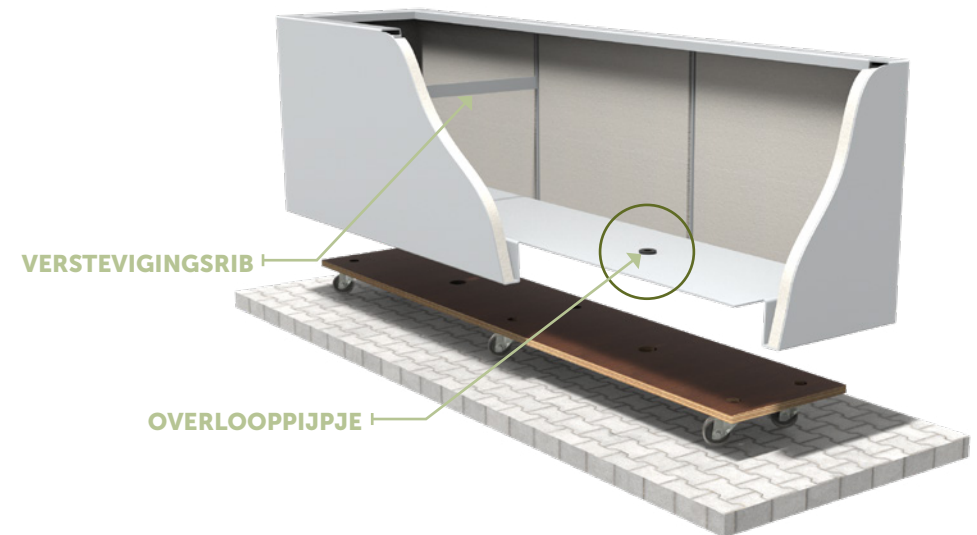
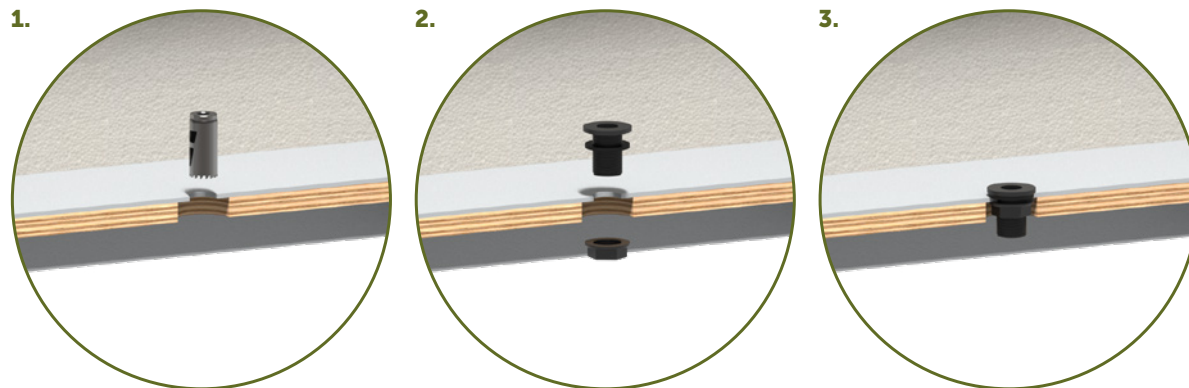
1. Zorg voor een vlakke, stevige (afgetrilde) ondergrond. Indien dit niet zorgvuldig wordt gedaan, kunnen er spanningen in het product ontstaan die kunnen resulteren in schade aan het product.

Let op! Boor altijd afwateringsgaten onderin de plantenbakken. Om een goede afwatering te garanderen, moeten er in de afwateringsgaten overlooppijpjes worden geplaatst met de lange kant naar beneden (zie onderstaande afbeeldingen).

2. Verstevigingsribben in plantenbakken zijn essentieel voor de constructie en vormvastheid van de plantenbak. Deze mogen nóóit verwijderd worden.
3. Zorg altijd voor voldoende ademruimte (minimaal 1 cm) rondom de plantenbakken om vochttopsluiting te voorkomen.

PLAATSEN OVERLOOPPIJPJES POLYESTER

1. Boor een gat van 27mm in de bodem van de plantenbak. De gaten moeten overeen komen met de grote gaten in de houten wielenplank.
2. Plaats het overlooppijpje met de lange kant naar beneden door het gat heen.
3. Zodoende steekt de lange kant door de houten plank heen en is een goede afwatering gegarandeerd.



Beplantingsadvies

CORTENSTAAL

1. Voorzie de bodem van een laag kiezels Ø35 mm sortering (ca. 10 cm).
2. Leg over de kiezels een waterdoorlatend anti-worteldoek.
3. Bedek het anti-worteldoek met aarde die geschikt is voor jouw type beplanting.
4. Gebruik géén overlooppijpje; er mag geen water in de cortenstaal plantenbak blijven staan.

ALUMINIUM

1. Plaats de overlooppijpjes in de daarvoor voorbereide afwateringsgaten.
2. Vul de bak met ca. 10 cm hydrokorrels.
3. Plaats hierover een waterdoorlatend anti-worteldoek.
4. Breng hierop de aarde aan die geschikt is voor jouw type beplanting.
5. Houd de afwatering vrij, zodat het overtollige water weg kan.

POLYESTER

1. Plaats de overlooppijpjes in de daarvoor voorbereide afwateringsgaten.
2. Vul de bak met ca. 10 cm hydrokorrels.
3. Plaats hierover een waterdoorlatend anti-worteldoek.
4. Breng hierop de aarde aan die geschikt is voor jouw type beplanting.
5. Houd de afwatering vrij, zodat het overtollige water weg kan.

